

Landskaber i Midtjylland



Et smukt digeforløb i det midtjyske landskab. Det moderne elhegn løber langs toppen af det gamle udskiftningsskel af jord og græstørv. Nu som før tjener det til at holde kreaturerne inde og markere skel til naboen.

Værn om diger og hegn

Talrige steder i vores landskab finder vi jord- og stendiger. Ofte er de nedslidte og beskadigede. Alligevel er de vigtige spor i fortællingen om landbrugets historie i Danmark gennem tusind år.

De fleste diger er knyttet til landsbyerne. De ældste af dem har derfor samme alder som bebyggelserne, idet digerne skulle indramme landsbyens samlede arealer af eng, agerjord, skov og overdrev.

De historiske spor giver os også et varieret landskab, som vi kan glæde os over, når vi kører gennem det åbne land. Udviklingen i landbruget i de sidste årtier har imidlertid overflødiggjort de gamle hegn og skel, og mange af dem er derfor alvorligt truet.



Algestenen i Viborg bymarks nordvestlige hjørne er rejst i trepunktsskellet mellem Viborg mark og sognene Fiskbæk og Vorde. Den markante skelsten blev i 1488 omtalt under navnet »Halgadstenen«. Foto: Kurt Nielsen.

Ejerlavsdigerne

I jernalderen og i vikingetiden flyttede bopladserne for hvert 50-100 år. Gårde og huse var opført i træ og skulle med mellemrum fornyes.

For ca. tusind år siden fik landsbyerne deres faste placering i landskabet. Det skyldtes givetvis, at vi blev kristne og fik landsbykirken med kirkegården, men også at tømmer ikke længere var til stede i samme rigelige mængde, hvilket fik bonden til at fundere sin gård på syldsten frem for fortsat at sætte stolperne ned i jorden. Landsbyens enge, agre, skov og overdrev blev til faste ejerlav. Ejerlavsskelene tog fortrinsvis udgangspunkt i de naturlige skel i landskabet, ikke

mindst bække og åer, men hvor der ikke var et naturligt skel, byggede landsbyfolkene et dige, satte sten eller rejste et hegn.

Toftediget

Da vore ældste landsbyer fik deres blivende plads, afgrænsede de enkelte gårde typisk deres private toft med sten- og jorddiger eller flettet hegn. Toften var det jordstykke, som omfattede bygninger, gårdsplads, kål- og æblehaver. Hist og her mellem gårdtofterne førte småveje og stier til eng og mark. Også kirken og kirkegårdsjorden blev afmærket med diger, typisk af solide kampesten. Indramningen af de enkelte tofter med sten- og



Ejerlavsdiget mellem Fiskbæks overdrev og Viborgs udmark udgør også sogneskellet. Foto: Kurt Nielsen.



Det gamle toftedige ud mod bygaden i landsbyen Vinkel er slidt af tidens tand. Engang markerede det gårdens enemærke. Foto: Kurt Nielsen.

jorddiger tjente til at holde styr på husdyrene.

I en række af vores ældste landsbyer findes endnu rester af de gamle tofteskel. Ofte er de dog forsømte og meget nedbrudte. Det ville imidlertid være et væsentligt historisk aktiv for disse landsbyer, hvis de gamle tofteskel, der er lige så gamle som landsbyen selv, ikke alene blev bevaret, men også restaureret. Desværre er de på ingen måde beskyttede.

Diger langs drivveje

Indtil for 200 år siden var de enkelte gårde i landsbyen en del af et landsbyfællesskab. Bønderne dyrkede jorden i

fællesskab. Agerjorden var inddelt i nogle få bymarker, og for at beskytte de dyrkede agre mod løsgående kvæg, var bymarkerne skærmet af diger, gærder og hegn.

Især diger og hegn langs drivvejene til overdrevet eller engene var det vigtigt at holde ved lige, idet landsbyens kvæg dagligt sommeren igennem passerede forbi på deres vej ud til græsning. Jord- og stendiger langs drivvejene er næsten alle forsvundne, idet de har måttet vige for vejudvidelser.

Hovedgårdsdiget

Oprindeligt var hovedgårdene en del af landsbyens fællesjord, men i løbet



Præstegårdsdiget i Vinkel, velholdt med et svagt buet forløb. Det efterfølges af kirkegårdsdiget, som er rettet til i moderne tid. I baggrunden landsbyens ældste skole, som senere blev fattighus. Foto: Kurt Nielsen.

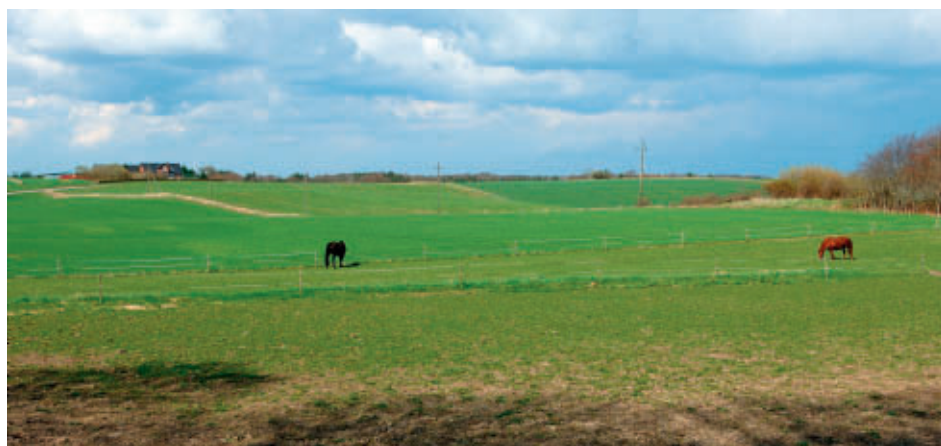
af middelalderen valgte herremændene at udskifte og samle herregårdsjorden. Skellet mod fæstebøndernes landsbyjord blev trukket med et hovedgårdsdige, som løb både langs agerjord og eng. Herved fik vi et såkaldt herregårdslandskab med store åbne marker og samlede skove omkring godserne. I fæstebøndernes hoveribestemmelser indgik ofte pligten til at sætte og vedligeholde hovedgårdsdige.

Udskiftningen

De store landboreformer, som for 200 år siden opløste landsbyfællesskabet og skabte den moderne selvejerbonde, satte meget markante spor i kulturlandskabet. Jorden blev fordelt, så de enkelte gårde fik markerne samlet. I mange landsbyer flyttede gårdene ud på den udstykkede jord, mens andre



Det velbevarede hovedgårdsdige mellem Randrup gods og Vinkel bymark. Foto: Kurt Nielsen.



Vinkel bys jorder blev udskiftet i 1791 og udskiftningskel i landskabet markerer agerjordens fordeling mellem gårdene. I baggrunden en enkel udflyttergård, skønt de fleste Vinkelgårde blev liggende i landsbyen. Foto: Kurt Nielsen.

landsbyer valgte en »stjerneudskiftning« eller »kamudskiftning«, hvor de fleste gårde blev liggende og jorden blev fordelt som vifter ud fra landsbyen.

Den nye markinddeling trak nye, lige udskiftningsskel, ofte jorddiger, som senere er beplantet med læhegn. De fleste af de diger, som findes i vores landskab i dag, stammer tilbage fra landboreformernes tid.

Diger i skoven

Også mange skove blev for 200 år siden omkranset af diger. Et øget behov for træ til tømmer og brændsel opgen-

nem 1700-årene skabte et pres mod skovene. I 1805 var kun 3 % af Danmarks jord dækket med skov, hvilket fik staten til at indføre den såkaldte fredskovsforordning. Husdyrene skulle holdes ude af skoven, og det blev sikret med diger og hegn. Loven blev fulgt op med beplantning af ny skov, og i dag ligger de gamle skovdiger ofte langt fra skovbrynet. Det giver til gengæld en bedre sikring af dem.

Initiativrige folk gik i 1800-årene også i gang med at plante skov på den jyske hede. Her blev skovparceller også beskyttet mod løsgående dyr, men en del af digerne tjente også som



Stendal Plantage. Skoven er udvidet, så skovdiget i dag ligger inde i plantagen. Foto: Hans Kruse.



Vesterbølle bys engdiger bygget af græstørv på »Holmen« ved Lerkenfeldt Å. Måden at bygge diger på varierer fra egn til egn. Befolkningen benyttede det forhåndenværende materiale – altså enten sten, jord, græs- eller lyngtørv. Ofte kronedes diget af et flettet risgårde. I skoven og i det åbne land er digerne også vigtige levesteder for et stort antal vilde dyr og planter. Som levested er de forskellige alt efter hvilket materiale, de er opført i.

beskyttelse for de nyplantede træer mod den barske vestenvind.

Værn om digerne

I de sidste hundrede år er syv ud af ti diger forsvundet fra Danmarkskortet. Hegn, skel og diger i mark- og ejendomsskel bliver overflødige, når marker eller ejendomme slås sammen eller nedlægges. Landbrugsmaskinerne bliver større og mere effektive. De historiske spor i landskabet er ikke altid hensigtsmæssige i et rationelt drevet landbrug. Derfor forsvinder gamle skel lidt efter lidt, ikke nødvendigvis

med det samme ved sammenlægninger, men når det er belejligt.

For at beskytte de tilbageværende diger blev de i 1992 omfattet af naturbeskyttelsesloven. I dag er beskyttelsen overført til museumslovens § 29 a. Alle diger, som er medtaget på Kort- og Matrikelstyrelsens kortværk over Danmark i 1:25.000 i den senest reviderede udgave før 1. juli 1992, er beskyttet. Derudover er alle stendiger beskyttede, uanset om de er angivet med digesignatur på kortværket eller ej.

Alligevel fjernes der fortsat mange



Også en købstad som Viborg havde avlsgårde med kreaturer liggende inden for byportene helt frem til begyndelsen af 1900-årene. Avlsbrugerne dyrkede bymarken og drev sommeren igennem deres kreaturer på græs ude på overdrevet. Et af drivevejene ud af byen var »Papegøjeløkken«, den nuværende Sct. Laurentii Vej, som førte ud til græsmarkerne ned mod Nørresø. Da billedet blev taget i 1929, var jorddigerne nedtrådte, men dog fortsat markante. På toppen af diget har der sikkert tidligere været et gærde eller et flettet hegn. Foto: Viborg lokalhistoriske Arkiv.

diger, enten på grund af uvidenhed eller som følge af dispensationer. Men dermed fjerner vi også synlige rester af vores forfædres arbejde gennem århundreder og en nøgle til forståelse

af udviklingen i dansk landbrug. Bevarer vi de historiske rester, efterlader vi til vores efterkommere en nøgle til forståelsen af, at vi er en gammel kulturturnation.